

## Premessa

*La presente Carta dei Servizi è il documento con cui la Cooperate, in conformità alla normativa di riferimento (DPCM 27.01.1994, L. 328/2000), si presenta alla propria utenza. È stata elaborata allo scopo di soddisfare il diritto dell'utente ad avere informazioni chiare sulla Cooperativa e sui servizi offerti.*

*La Carta dei Servizi costituisce la dichiarazione d'impegno per il miglioramento della qualità dei servizi e del rapporto con la persona fruitrice degli stessi, in termini di accoglienza, tutela e consapevolezza dei rispettivi diritti e doveri.*

*Questa Carta è stata redatta seguendo lo "Schema generale di riferimento" (DPCM 21.12.1995) e riporta i principali fattori della qualità, sia con riferimento alle prestazioni erogate, sia rispetto al rapporto tra servizio socio sanitario e persona che usufruisce delle sue prestazioni.*

*Gli "standard" dei servizi dichiarati nella presente Carta, la regolarità e la continuità delle prestazioni, sono da considerarsi validi in condizioni di normale esercizio delle attività, con esclusione delle situazioni straordinarie determinate da eventi naturali eccezionali, eventi causati da terzi, scioperi o atti dell'Autorità pubblica o normative specifiche del settore.*

## Principi Fondamentali

La Cooperate, in osservanza dei “Principi sull’erogazione dei Servizi Pubblici”, ha modellato e personalizzato la propria organizzazione secondo i seguenti elementi:

### **Uguaglianza**

Devono essere rispettati, in tutti i momenti del vivere quotidiano, la dignità della persona senza distinzione di sesso, razza, nazionalità, religione, lingua e opinione politica.

### **Imparzialità**

Devono essere evitati atteggiamenti di parzialità e ingiustizia, ossia trattamenti non obiettivi nei confronti degli utenti.

### **Continuità**

Il servizio deve essere assicurato in maniera regolare e continuativa, tranne nei casi in cui le astensioni da esso rientrino negli aspetti organizzativi del servizio.

### **Diritto di scelta**

L’utente può scegliere liberamente sul territorio nazionale la struttura sanitaria cui desidera accedere.

### **Partecipazione**

La Cooperate assicura informazioni continue e puntuali all’utente sui propri servizi e si impegna a semplificare le proprie procedure limitando ove possibile inutili appesantimenti burocratici.

### **Efficienza ed efficacia**

La Cooperate eroga i propri servizi nella piena osservanza dei principi di efficienza ed efficacia, sia nell’organizzazione, sia nell’attuazione dei progetti generali o rivolti al singolo utente, in modo tale da garantire interventi tempestivi e adeguati alle diverse situazioni.

Tutti gli operatori della Cooperativa si ispirano a principi non scritti, né sanciti dalla legge, ma considerati anch'essi fondamentali e caratterizzanti l'attività e più precisamente:

- ▶ rispetto delle dignità della persona, delle condizioni personali, del diritto di scelta dei servizi, della massima riservatezza;
- ▶ collaborazione ed integrazione con i servizi socio sanitari assistenziali del territorio, l'autorità giudiziaria ed altri servizi territoriali.

### **Modalità di partecipazione e diritto di reclamo**

All'utenza viene garantita la possibilità di esprimere il proprio giudizio e gradimento relativo agli interventi di cui ha fruito, tenendo conto di suggerimenti, proposte e segnalazioni di criticità, con l'intento di migliorare la qualità del servizio.

È previsto un questionario di valutazione della soddisfazione dell'utenza, da somministrare agli interessati che usufruiscono di varie tipologie di Servizio.

### **Reclami**

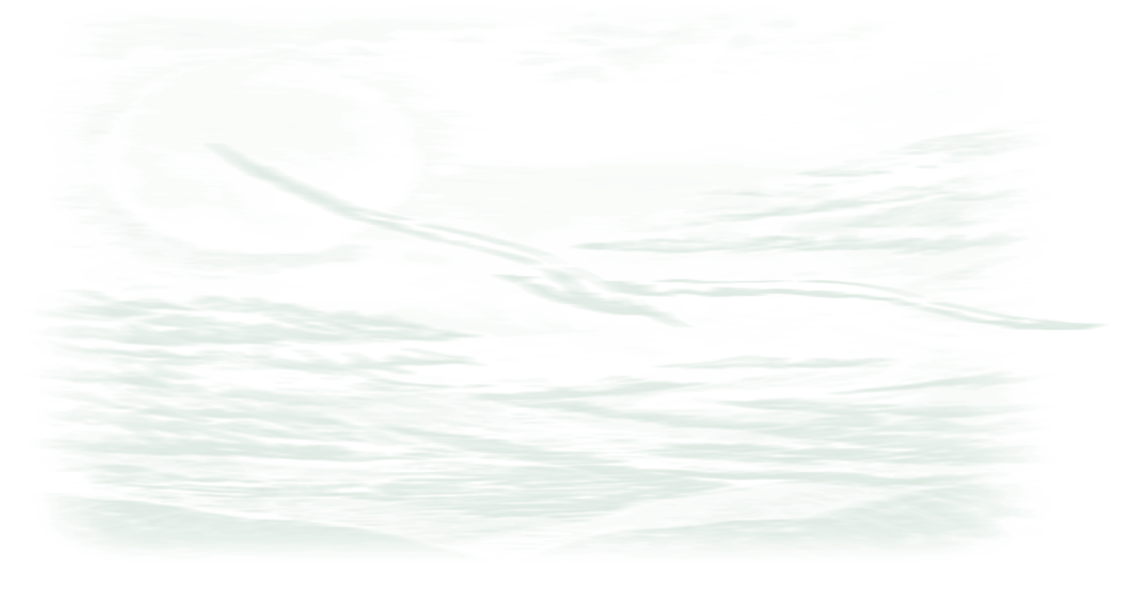
Per reclamo si intende la richiesta esplicita o il suggerimento al miglioramento continuo dei servizi offerti. Ai cittadini che fruiscono dei servizi e degli interventi sociali è riconosciuto il diritto di presentare reclami e osservazioni in caso di insoddisfazione nell'erogazione del servizio.

L'Associazione si impegna a dedicare a queste segnalazioni la massima attenzione, garantendo le necessarie azioni di miglioramento ed una risposta in tempi rapidi, non oltre un mese dalla data di recepimento del reclamo stesso.

Il riscontro al reclamo verrà reso nelle forme più adeguate alle esigenze del cittadino.

*Le segnalazioni:*

- ▶ possono essere presentate personalmente presso la Sede Legale nei giorni di apertura al pubblico: lunedì e venerdì dalle 9.30 alle 14.00;
- ▶ possono essere inoltrate per iscritto agli indirizzi di posta elettronica: [progettoterapeutico@fratellosole.com](mailto:progettoterapeutico@fratellosole.com)
- ▶ possono essere segnalate per telefono o inoltrate tramite fax al numero 0766 570859



## Presentazione

La “Cooperate” Soc. Coop. Sociale ONLUS, Ente Gestore del Progetto Terapeutico denominato “Fratello Sole”, si è occupata fin dalle sue origini, anno 1978, di attività legate alla prevenzione, la cura, la riabilitazione e l’inserimento lavorativo di tossicodipendenti, alcoolisti e pazienti con diagnosi multiple; di formazione addestramento ed aggiornamento di operatori.

Inizialmente opera come gruppo di volontario e nel 1981 si costituisce in Cooperativa.

Dal 1993 è inserita nell’Albo provvisorio degli Enti Ausiliari per le tossicodipendenze della Regione Lazio.

Dal 20.09.1994 con DPGR n. 2195 è iscritta nell’Albo definitivo degli Enti Ausiliari senza fini di lucro, che gestiscono strutture di riabilitazione per tossicodipendenti nella Regione Lazio.

Dal 04.08.1995 con DPGR n. 1635 è inserita nell’Albo delle Comunità Terapeutiche a carattere “terapeutico - riabilitativo”.

Dal 17.03.1998 con DGRL n. 772 è provvisoriamente accreditata presso la Regione Lazio.

Dal 9.01.2003 con Determinazione Dirigenziale n°8 è iscritta all’Albo Definitivo degli Enti Ausiliari, senza fini di lucro, che gestiscono strutture di riabilitazione per tossicodipendenti della Regione Puglia.

Dal 23.12.2013 con DCA n. U00527 della Regione Lazio è stata definitivamente accreditata per la sede operativa di Santa Severa (Roma) per la “Cura e riabilitazione residenziale per persone in stato di dipendenza” (28 posti) e autorizzata all’esercizio per il trattamento ambulatoriale di persone in stato di dipendenza

È convenzionata con la ASL RM F di Civitavecchia per la sede operativa di Santa Severa e con la ASL BA/5 di Putignano per la sede operativa di Gioia del Colle.

È riconosciuta dal Ministero della Giustizia, con DPR del 04.02.1994, come struttura terapeutica idonea ad accogliere tossicodipendenti in misura alternativa alla detenzione in carcere.



## Servizi

### ► **Due Comunità residenziali di tipo psicoterapeutico denominate “Fratello Sole”.**

La prima comunità nasce, nel 1978, a Santa Marinella (RM), per iniziativa di P. Ludovico Pesola e di alcuni psichiatri e psicoanalisti dell'ambulatorio per le farmacodipendenze dell'Università Cattolica di Roma. Si trasferisce nel 1979 nell'attuale sede operativa di Santa Severa (RM).

Nasce dalla scelta di un intervento non solo medico - farmacologico ma anche psicoterapeutico del paziente tossicodipendente.

L'assunzione di droghe è percepita fin dall'inizio solo come “sintomo” di più complesse problematiche psicologiche e psicopatologiche.

Si ha tuttavia consapevolezza della necessità di spazi più contenitivi di quello ambulatoriale, dove sia possibile contenere l'agire del processo terapeutico.

Fin dalle origini si sceglie di lavorare in spazi terapeutici di piccole dimensioni.

Il modello teorico di riferimento è quello psicodinamico.

L'obiettivo è: affrontare, attraverso un intervento individualizzato, le problematiche psicologiche che sottendono il “sintomo droga”.

Si fa carico di soggetti con diagnosi multiple.

Può ospitare complessivamente n. 28 persone di età superiore ai 18 anni, uomini e donne.

La seconda Comunità Terapeutica, con le stesse caratteristiche, nasce nel 1994 in Puglia presso il Comune di Gioia del Colle (BA)

### ► **Una Comunità residenziale a breve termine d'Accoglienza ed Orientamento** (dove è possibile effettuare anche terapie di disintossicazione) a Gioia del Colle (BA)

- ▶ Un **Centro specialistico semiresidenziale per il trattamento di pazienti con psicopatologia** denominato “Febo”: progettato sul Fondo Lotta alla Droga della Regione Lazio, in partenariato con la ASL RMF e l’Associazione “Il Ponte” Centro di Solidarietà a Bracciano (RM).
- ▶ Un **Centro di Formazione Professionale e Laboratorio tipolitografico**.
- ▶ Un **Centro di Consulenza Clinica e di Psicoterapia** rivolto ad adolescenti e alle loro famiglie, a persone con problematiche di dipendenza, ed adulti a Roma.
- ▶ Due **centri residenziali e semiresidenziali**, nel territorio urbano di Gioia del Colle (BA) e Tolfa (RM) per utenti che stanno completando il programma terapeutico.

Si occupa di formazione e riqualificazione di operatori e di ricerca nel campo delle alcool - farmacodipendenze.

Ha promosso la costituzione di una cooperativa sociale, denominata “Imago”, allo scopo di creare opportunità lavorative per l’inserimento di coloro che abbiano terminato il programma.



# COMUNITÀ PSICOTERAPEUTICA RESIDENZIALE

## Programma

Il programma terapeutico residenziale della Comunità "Fratello Sole" ha una durata di circa due anni.

L'avvio del programma comunitario prevede l'ingresso nella "pre comunità", presso la sede di Gioia del Colle (BA), per un periodo che varia da tre settimane a sei mesi (in relazione alle condizioni fisiche e psicologiche degli ospiti in ingresso).

Alla conclusione della pre comunità viene valutata l'idoneità al programma terapeutico e stabilita la sede di destinazione.

La Comunità ha una sede a Gioia del Colle (BA) ed una a Santa Severa (RM), dove gli ospiti saranno indirizzati in base alle caratteristiche, alle storie personali ed alla disponibilità di posti delle strutture.

Il programma comunitario prevede una scansione in **tre fasi**:

- ▶ la prima fase (circa sei mesi) prevede il distacco dell'ospite dalle situazioni di provenienze e il suo graduale inserimento nelle attività della Comunità, anche i rapporti con i familiari sono ridotti e le comunicazioni sono previste solo tramite lettera e telefono. Il lavoro terapeutico è rivolto alle dinamiche interne al gruppo comunitario. Le attività previste dal programma riguardano sempre il gruppo degli ospiti nel suo insieme.
- ▶ La seconda fase ha una durata variabile ed individualizzata. Prevede la progettazione di un piano individuale e la sua iniziale realizzazione attraverso l'avvio di esperienze formative e/o lavorative. È una fase nella quale si riprendono i contatti con l'esterno e l'ambiente di origine, e se ne analizzano le dinamiche.

- La terza fase è essenzialmente collegata alla conclusione del programma comunitario ed al raggiungimento di una autonomia gestionale ed economica.

Il programma prevede la partecipazione alle due assemblee e al gruppo terapeutico settimanale di Psicodramma, ai colloqui individuali con l'operatore di riferimento (tutor) e ad altre attività proposte dalla Comunità.

Il percorso comunitario è un tempo in cui le persone possono vivere e confrontarsi quotidianamente con la realtà in cui sono inserite, aumentando la conoscenza e la consapevolezza di sé in merito alla propria emotività, ai propri aspetti problematici e alle proprie risorse e capacità.

Attraverso l'esperienza pratica gli ospiti sono accompagnati a sviluppare una maggior capacità critica e una maggiore responsabilità nei confronti di sé e degli altri.

Nel rispetto del programma istituzionale il lavoro terapeutico tende ad una individualizzazione del progetto e prevede quindi la possibilità di variazioni ed accomodamenti in base alle esigenze personali.

Si ritiene fondamentale che ci sia da parte dell'ospite l'impegno a seguire il progetto concordato e a partecipare in modo propositivo e costruttivo al programma comunitario.

Per una buona riuscita del lavoro, è inoltre importante che l'ospite sia disponibile a comunicare le situazioni critiche del proprio percorso e a prendere in considerazione il contributo che le altre persone possono offrire.

In Comunità è escluso ogni metodo coercitivo e gli ospiti possono interrompere il programma concordato in qualsiasi momento. Le persone sono prese in carico fino alla fine del percorso terapeutico, nel pieno rispetto della loro volontà e libertà.

## Attività e strumenti terapeutici ed educativi

### **Psicoterapia di gruppo**

Il gruppo psicoterapeutico di Psicodramma è condotto settimanalmente da uno psicoterapeuta interno alla Comunità e da un collaboratore esterno.

### **Assemblee di Comunità**

Sono condotte dagli operatori e vi partecipano gli ospiti residenti. Si tengono 2 volte a settimana e sono della durata di 2 ore. Si discutono le dinamiche interpersonali che si sviluppano nel contesto comunitario.

Si discute dell'andamento del gruppo e/o della situazione di ciascuno.

### **Gruppi di fase**

Sono gruppi condotti da 2 operatori durante i quali vengono approfondite le problematiche relative alle fasi specifiche del programma.

I gruppi si svolgono una volta a settimana e sono della durata di 1 ora.

### **Colloqui individuali**

I colloqui individuali si svolgono una volta a settimana con l'operatore tutor e sono della durata di 1 ora.

Nei colloqui individuali si elabora e si sviluppa il progetto terapeutico individualizzato. Ci si confronta sull'andamento del percorso comunitario e si verifica il raggiungimento dei propri obiettivi.

### **Incontri familiari**

Vengono organizzati, se possibile ed utile, incontri con le persone ritenute significative: genitori, fratelli, partner. Questi spazi hanno l'obiettivo di migliorare la comprensione e la comunicazione reciproca e di confrontarsi sui cambiamenti che avvengono da entrambi le parti. Nel caso l'ospite avesse figli si valuta con quale cadenze e modalità organizzare gli incontri.

### **Attività lavorative**

Gli obiettivi principali in questo ambito sono: acquisire ritmi e responsabilità caratterizzanti una situazione lavorativa; confrontarsi con la realtà; esprimere capacità ed abilità; imparare a dare un senso e un significato positivo al proprio operato, come singoli e come gruppo.

Le attività lavorative si svolgono dal lunedì al sabato, compatibilmente con le attività terapeutiche della Comunità.

Gli utenti vengono divisi in piccoli gruppi e ruotano sui settori mensilmente.

I lavori svolti sono di gestione, cura e manutenzione della casa: stireria, cucina, pulizie, giardinaggio, piccola manutenzione.

È prevista una riunione settimanale di organizzazione e verifica, condotta dagli operatori referenti dei settori. In questo spazio si cerca di stimolare la propositività e la partecipazione del gruppo ospiti, ponendo attenzione anche alle difficoltà individuali e relazionali che possono influire sulla capacità lavorativa dei singoli o del gruppo.

A partire dalla seconda fase del programma la Comunità accompagna l'ospite in una propria ricerca d'autonomia ed inserimento nella vita sociale.

Gli obiettivi proposti sono: sostenere e facilitare l'inserimento nei normali contesti di vita attraverso una scelta formativa e lavorativa; sviluppare le capacità socio ricreative; proseguire ed evolvere nel

percorso educativo e terapeutico; orientare ed individuare la successiva scelta di sistemazione abitativa.

In base al progetto individualizzato del singolo ospite si definiscono le competenze, i tempi, le motivazioni per attivare uno dei seguenti percorsi: partecipazione a corsi di formazione professionale, ricerca lavorativa in autonomia, sperimentazione di brevi rapporti lavorativi con realtà in rete con la Comunità, attivazione di percorsi lavorativi protetti (es.: borse lavoro in accordo con i Servizi Competenti). Si cerca di incrociare le competenze e i bisogni dell'utente con le domande nel mondo del lavoro.

### **Tempo libero**

Il programma riabilitativo prevede al suo interno una particolare attenzione alle attività culturali, ricreative e sportive da svolgere durante il tempo libero sia all'interno che all'esterno della Comunità. Vengono realizzate iniziative collettive e si assiste la progettazione individuale dei momenti liberi dal lavoro e dalle attività socio e psicoterapiche. L'andamento del rapporto con l'esterno assume significati diversi durante le varie fasi del programma: sempre vissuto in gruppo per la prima fase, progressivamente più individualizzato ed autonomo per la seconda e terza fase.

### **Dossier personale**

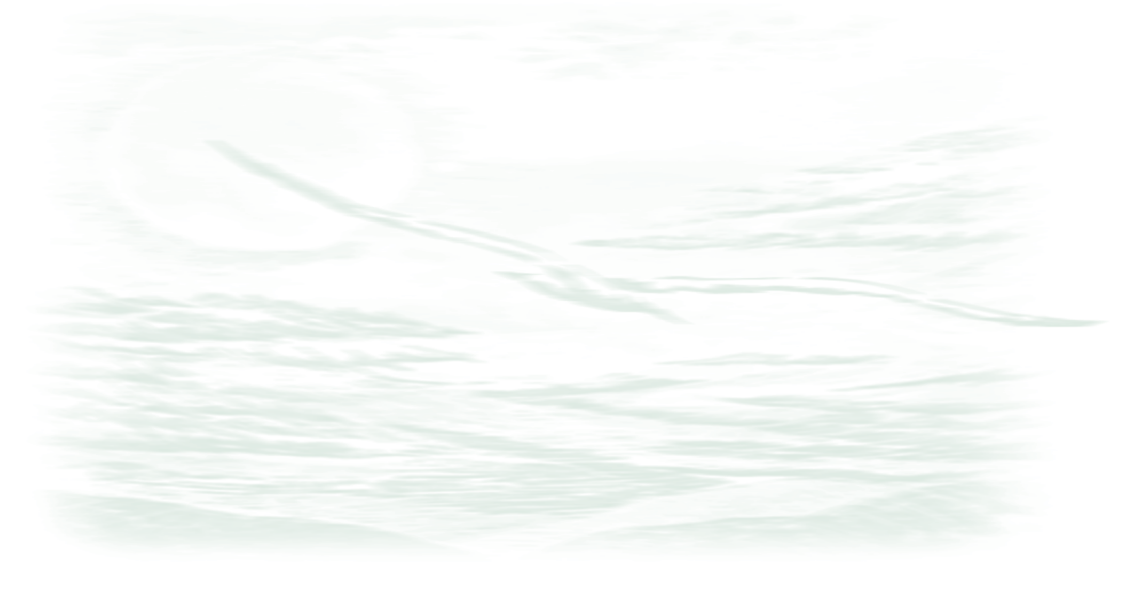
Per ogni utente si attiva una cartella clinica, medica e dove è necessario, una cartella giudiziaria. In tali cartelle vengono riportati i passaggi fondamentali del lavoro terapeutico individualizzato, della situazione medica personale e della situazione legale. Il trattamento e la conservazione dei dati acquisiti avviene in conformità alla legge 675/96 e successive integrazioni e modifiche. Al termine del programma o in caso di interruzione per abbandono o espulsione il paziente può richiedere per iscritto copia della cartella clinica e sanitaria.

## L'Équipe

L'équipe è composta da un responsabile, da 2 psicologi/psicoterapeuti, 1 psicoterapeuta di gruppo, 1 psichiatra, 1 educatore professionale, 1 assistente sociale, 1 biologo, 1 collaboratore amministrativo, da 1 insegnante e da un operatore di comunità.

È il riferimento principale nella gestione dei programmi di ogni ospite; svolge un lavoro terapeutico, educativo, di presa in carico individuale dei singoli utenti, di attività di conduzione di gruppo. Usufruisce di momenti di formazione e di un costante percorso di supervisione clinica.

Si riunisce due volte a settimana per affrontare problemi organizzativi e valutare l'andamento del progetto terapeutico di ogni ospite e del gruppo.



## Descrizione di una settimana tipo

Orario	Lunedì	Martedì	Mercoledì	Giovedì	Venerdì	Sabato
07:15	Sveglia, colazione, pulizia personale e riordino stanze					
08:00	Riunione organizzativa					
08:10	Attività lavorative	Attività lavorative	Attività lavorative	Attività lavorative	Attività lavorative	Attività lavorative
09:00	Assemblea di gruppo	Assemblea di gruppo			Assemblea di gruppo	
10:30	Riunione di casa		Pausa			
11:00	Attività lavorative	Attività lavorative	Attività lavorative	Attività lavorative	Attività lavorative	Attività lavorative
11:30	Pausa			Pausa		
12:00	Attività sportiva			Attività sportiva		
13:00			Pranzo			
13:30			Riposo			
14:00	Riposo		Riposo		Riunione II fase	Riposo
15:00	I Gruppo di psicoterapia	Attività Lavorativa	Riunione di I fase	I Gruppo di terapia		Attività lavorativa
16:00			Attività lavorativa		Attività lavorativa	
17:00			Pausa			
17:15	Gruppo di psicoterapia	Attività lavorativa	Attività lavorativa	II Gruppo di terapia	Attività lavorativa	Cineforum
19:15			Attività ricreative e pulizia personale			
20:00	Riunione di III fase		Cena			
20:30			Tempo libero			
21:30			Tempo libero			
23:00			Riposo			

*La domenica è dedicata al riposo e al tempo libero.*

**DESCRIZIONE DI  
UNA SETTIMANA TIPO**

## Istruzioni per l'ingresso in Comunità

### Prima dell'ingresso

A scopo preventivo e per assicurare interventi adeguati a portatori di particolari patologie, prima dell'ingresso in Comunità è necessario:

- ▶ a) sottoporsi ai seguenti esami medici: visita dermatologica, visita odontoiatrica, analisi chimico-cliniche (markers epatite virale A,B,C, test HIV, glicemia, azotemia, creatininemia, colesterolemia totale, HDL, LDL, trigliceridemia, bilirubinemia diretta e frazionata, GOT, GPT, Gamma GT, fosfatasi alcalina, emocromo con formula leucocitaria, VES/TAS, elettroforesi proteica, sideremia, colinesterasi, VDRL), esami urine, RX torace, test di allergia cutanea per TBC;
- ▶ b) sottoporsi, in assenza di anticorpi specifici, alla vaccinazione per l'epatite B;
- ▶ c) farsi rilasciare la tessera di esenzione dal ticket sanitario 014.304 per "persone in trattamento di disassuefazione o in comunità di recupero".

I principali esami medici relativi alle malattie trasmissibili verranno ripetuti, salvo specifiche necessità, con cadenza semestrale durante il soggiorno in Comunità.

### Al momento dell'ingresso

- ▶ Documenti da portare all'ingresso:
  - a) documento d'identità
  - b) tessera sanitaria
  - c) tessera d'iscrizione al SSR
  - d) autorizzazione della ASL di provenienza
  - e) certificato di residenza.
  - f) piano terapeutico (nel caso di terapia con antipsicotici atipici)



- ▶ È consentito portare con sé:  
vestiario personale, oggetti per l'igiene personale, asciugamani, lenzuola e coperte.
  
- ▶ Non è consentito portare con sé:  
oggetti d'oro e/o preziosi, denaro, cellulare, radio o lettore MP3, ogni tipo di farmaco psicotropo o di sostanza stupefacente.
  
- ▶ Occorre portare con sé:  
due paia di pantaloni bianchi di cotone, cinque magliette bianche manica lunga di cotone, scarpe bianche sterilizzabili antiscivolo (ad uso cucina).  
I farmaci posseduti, relativi a cure specifiche in corso, dovranno essere consegnati all'operatore al momento dell'ingresso.
  
- ▶ Fondo cassa e spese personali:  
Ciascun utente dovrà usufruire di un fondo cassa per spese personali. La quota relativa dovrà essere inviata dalla famiglia, o da chi si occuperà delle spese, tramite vaglia postale all'inizio di ogni mese.  
L'ammontare del fondo cassa varia in rapporto alla fase del programma.  
La gestione del fondo cassa è demandata all'operatore incaricato che terrà documentazione delle spese effettuate. Nel caso l'utente lasci la Comunità, per sua scelta o per allontanamento da parte della Comunità stessa, il residuo del fondo cassa verrà restituito esclusivamente tramite vaglia postale.  
Inoltre l'utente è tenuto a rilevare i propri effetti (bagagli, vestiario ed altro) entro 15 gg dalla data di uscita. Superato detto periodo la Comunità si ritiene libera di prendere decisioni in merito.

### **Procedure per l'ingresso**

La Comunità offre un servizio deputato a raccogliere le richieste d'inserimento e ad attivare i passaggi necessari per rispondere a tali richieste. Vi lavorano 2 psicologi.

L'iter necessario per valutare se il programma terapeutico che la Comunità offre risponde ai bisogni del futuro ospite si svolge come segue:

*2 colloqui con il futuro ospite, le cui finalità sono:*

- ▶ conoscere la persona e le sue richieste e comprendere la sua motivazione al cambiamento;
- ▶ presentare il progetto comunitario;
- ▶ elaborare gli obiettivi individuali che guideranno inizialmente il percorso terapeutico;
- ▶ definire gli accordi per l'ingresso.

Sono previsti momenti di confronto in itinere con il servizio inviante per effettuare una valutazione congiunta sul progetto terapeutico e per definire tempi e modalità d'ingresso.

Per una migliore valutazione della domanda e in vista dell'inserimento, vengono chiesti al servizio inviante i seguenti documenti:

- ▶ una dettagliata relazione anamnestica, psico sociale e medica comprensiva degli esiti degli esami clinici richiesti;
- ▶ una psicodiagnosi;
- ▶ la programmazione di un eventuale intervento di disintossicazione;
- ▶ l'invio del nulla osta all'inserimento.

**Dove**

Presso la sede della Comunità Terapeutica "Fratello Sole"

Via dei Normanni, 8/10 – 00058 Santa Severa (RM)

Tel: 0766 570859      0766 570294

Fax: 0766 570859

e-mail: [accoglienzalazio@fratellosole.com](mailto:accoglienzalazio@fratellosole.com)

[c.t.lazio@fratellosole.com](mailto:c.t.lazio@fratellosole.com)

Quando si telefona chiedere di:

Dr.ssa **Silvana Magnani**

Dr. **Fabio Tini**

*reperibili nei seguenti giorni: martedì, mercoledì, venerdì.*

**Come arrivare**

Si può giungere a Santa Severa con il bus della Cotral, con il treno delle FS o con l'auto (autostrada A12 Roma - Civitavecchia, uscita Santa Severa - Santa Marinella. Si prende poi la Via Aurelia direzione Roma percorrendola per circa 2 km).

**Le regole della Comunità**

Le principali e fondamentali regole sono: divieto di qualsiasi forma di violenza fisica; divieto di introdurre ed assumere sostanze stupefacenti, comprese droghe leggere e alcool; divieto di utilizzo di farmaci psicoattivi e con funzione sostitutiva delle droghe; divieto di assentarsi senza averne ottenuto l'autorizzazione. In Comunità non sono consentiti rapporti sessuali. Il rapporto tra gli ospiti non deve interferire con lo svolgimento del percorso terapeutico personale.

Si richiede di partecipare, rispettando gli orari stabiliti: alle assemblee di discussione, alle attività di psicoterapia (siano esse individuali o di gruppo), alle attività lavorative, alle attività di tempo libero.

Ogni ospite è tenuto a rispettare, in modo assoluto, la riservatezza

su tutte le informazioni personali di cui viene a conoscenza durante le attività terapeutiche.

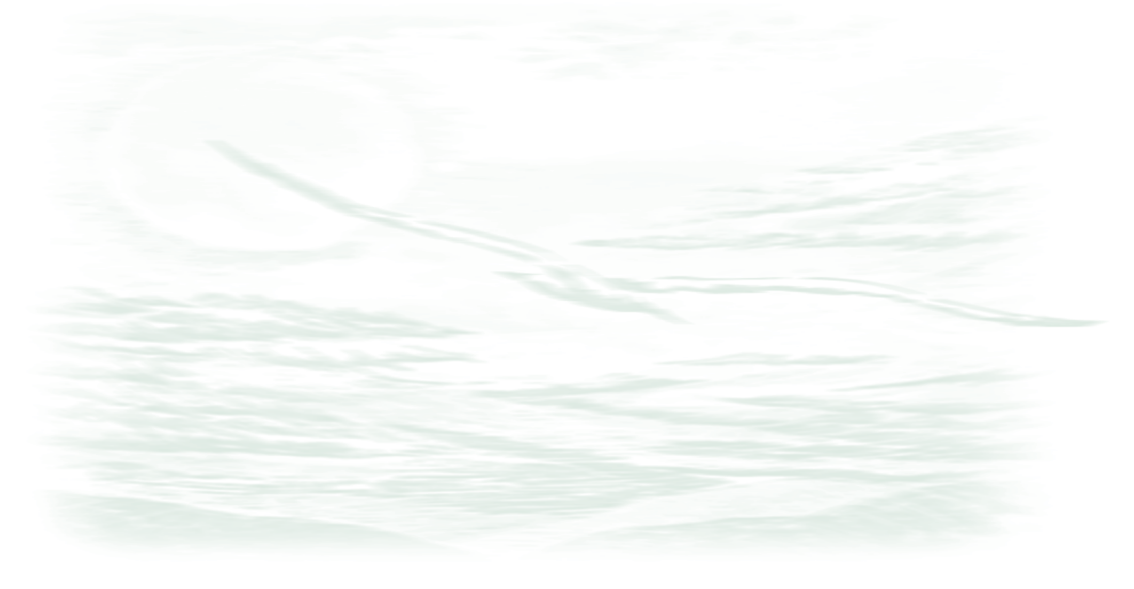
L'uso del telefono, della corrispondenza, le visite dei parenti, sono regolate tenendo conto della fase del programma.

L'uso del denaro è controllato.

Particolari regole o limitazioni potranno essere proposte in relazione alle dinamiche del gruppo o in considerazione di particolari condizioni dei singoli ospiti.

Durante il programma la Comunità può stabilire periodi di allontanamento per infrazione alle regole e/o per rilevata scarsa motivazione al proseguimento del progetto terapeutico da parte dell'utente.

Qualora l'utente abbandoni di propria iniziativa il programma, ha 15 gg di tempo per decidere se continuare il lavoro terapeutico. Allo scadere di detto periodo la Comunità si riterrà libera da ogni impegno ed il posto in Comunità potrà essere occupato da chi è in lista d'attesa.



## Centro specialistico semiresidenziale per trattamento pazienti con psicopatologia

### Tipologia del servizio

Il centro specialistico semiresidenziale per trattamento pazienti con psicopatologia è un servizio a media soglia, finanziato dal Fondo Lotta alla Droga della Regione Lazio. Il progetto nasce dal partenariato tra la **Cooperate, l'ASL RMF** e un altro Ente Ausiliario per la tossicodipendenza della Regione Lazio presente sul territorio: l'Associazione **"Il Ponte" Centro di Solidarietà** di Civitavecchia.

In quanto servizio di secondo livello, il Centro Diurno si avvale degli invii e delle segnalazioni provenienti dai SERT del territorio e rappresenta il completamento di una rete terapeutica.

### Destinatari dell'intervento

Il Centro specialistico semiresidenziale si rivolge a pazienti tossicodipendenti che presentino un concomitante disturbo di personalità (asse II DSM IV), in fase di disintossicazione, anche in regime di affidamento, per i quali, come prima ipotesi, si ritenga appropriato un trattamento diurno.

### Descrizione del servizio

Il Centro, denominato "Febo", è aperto dal **lunedì al venerdì per otto ore** al giorno dalle 9.30 alle 17.30. È uno spazio aggregativo, ricreativo, terapeutico e formativo. Sono fornite **consulenze mediche** in collaborazione con il Sert e consulenze sanitarie, sociali e psicologiche.

Si partecipa alla **gestione del centro** collaborando attivamente al funzionamento della mensa e delle attività quotidiane.

Sono ciclicamente organizzati diversi **laboratori**: corsi di fotografia e disegno, corsi base di computer, laboratori di arte

orafa, attività espressivo-corporee, incontri di informazione socio-sanitaria.

Sono previsti locali per brevi soste di riposo durante il giorno, attrezzati per l'ascolto della musica, della televisione e della radio; forniti di una biblioteca e giochi di società.

Le **regole** del centro sono poche, chiare e flessibili. Riguardano le garanzie per una convivenza minima, utili a far funzionare la struttura in modo vantaggioso per gli utilizzatori.

Non è ammesso portare all'interno del Centro diurno sostanze stupefacenti.

### **Dove**

Bracciano (Roma) Piazza Don Cesolini 19 - territorio della ASL RMF Tel/ Fax: 06/99802432 - e-mail: febo@fratellosole.com

### **Riferirsi a**

**Maria Grazia Miccolis** (Educatrice)

**Eleonora Addonizio** (Psicologa)

*Sono reperibili da lunedì a venerdì dalle 11 alle 15*

### **Come arrivare**

Si può giungere a Bracciano con il treno delle FS, con i pullman della Cotral o con l'auto (Via Braccianese Claudia, girare in Via Lidia Ansuini Guardati, a sinistra P. Don Cesolini).

**È inoltre attivo un numero verde  
per informazione e consulenza  
sulle dipendenze da gioco**

**800 92 62 16**

## Centro di Ascolto, Orientamento e Consulenza Clinica

Un'équipe di **psicologi - psicoterapeuti**, con esperienza nel campo e con formazione psicodinamica, offrono un servizio ambulatoriale di accoglienza, orientamento, diagnosi e psicoterapia individuale, familiare e di gruppo.

Il Centro di consulenza clinica e psicoterapia completa l'offerta terapeutica del Progetto Fratello Sole, offrendo uno spazio neutro cui poter accedere in modo anonimo, su iniziativa individuale, su segnalazione di un servizio o di un operatore sanitario

### Destinatari

Adolescenti, genitori in difficoltà, adulti con problematiche di dipendenza e loro famiglie

### I servizi offerti

#### ► Servizio Clinico esterno

#### *Psicodiagnosi e consulenza per adolescenti*

L'adolescenza, momento di passaggio dall'infanzia all'età adulta, è una fase di ricerca e di sperimentazione della propria autonomia, delle proprie competenze e dei propri limiti.

Il bisogno fisiologico e psicologico di trovare nuovi equilibri nei rapporti può portare a conflitti e tensioni dilanianti, senso d'isolamento, di inadeguatezza e impotenza, così come momenti di disperazione e contrapposizione a volte difficili da ricomporre nell'ambito familiare.

Lo spazio per adolescenti è specificatamente pensato come un sostegno alla vitale ricerca di una propria identità attraverso uno spazio individuale di consulenza e psicoterapia.

### ***Psicoterapia individuale per adolescenti e adulti con problematiche connesse all'abuso di sostanze***

L'uso di sostanze attraversa l'esperienza di crescita e di vita di molte persone, ma per alcuni si trasforma in un abuso che cronicizza la loro evoluzione e impedisce il processo di sviluppo. L'obiettivo è offrire un sostegno psicoterapeutico specificatamente strutturato, in grado di interagire con medici e altro personale coinvolto, in modo da favorire la creazione di una rete di sostegno.

### ***Sostegno alle famiglie e parenti di assuntori di sostanze***

L'uso di sostanze incide profondamente sulle relazioni affettive e sociali.

L'assuntore frequentemente non esprime quel malessere e quel desiderio di cambiamento che viene invece rappresentato dai familiari.

In queste situazioni è spesso difficile e confuso capire e scegliere che cosa fare, quale comportamento adottare perché valutazioni emotive e razionali si sovrappongono, con il rischio di adottare atteggiamenti ambivalenti e contraddittori.

Lo spazio di sostegno vuole accompagnare familiari e compagni/e nella riflessione sullo stato della situazione, sulle dinamiche emotive in atto e nella scelta della strategia di comportamento più adeguata al raggiungimento dei propri obiettivi, anche sostenendo la creazione di eventuali rapporti con professionisti, strutture e servizi pubblici e privati.

## **► Completamento offerta terapeutica della Comunità Residenziale**

***Accoglienza, orientamento e valutazione delle persone che hanno fatto richiesta di entrare in Comunità residenziale.***

Vengono effettuati due colloqui di valutazione e orientamento alle



persone che richiedono di entrare nel programma terapeutico residenziale su invio del Ser.T. competente.

L'obiettivo è offrire informazioni sul programma, analizzare e riflettere sulle motivazioni, bisogni e aspettative, stabilire le modalità operative dell'ingresso.

### ***Sostegno individuale e di gruppo alle famiglie di ospiti del programma residenziale***

L'ingresso di un ospite nel programma residenziale è un evento complesso che modifica i rapporti familiari e comporta nuovi equilibri nelle relazioni affettive.

La rete dei rapporti familiari rappresenta spesso un elemento importante per la stabilità, la continuità e la motivazione delle persone in programma.

Viene offerto uno spazio individuale e di gruppo, di riflessione e sostegno, per familiari e compagni/e delle persone che intraprendono il programma.

### ***Psicoterapie individuali e di gruppo per persone che hanno terminato un programma terapeutico residenziale e semiresidenziale***

Gli ospiti di programmi residenziali e semiresidenziali usufruiscono di psicoterapie e sostegno psicologico durante tutto il loro percorso, con l'obiettivo primario dell'astinenza e della costruzione di una migliore capacità gestionale emotiva e concreta. I limiti di una psicoterapia istituzionale, la necessità di rispettare una durata temporale e il contenimento/filtro dato dalla struttura stessa, spesso portano all'emergere di bisogni e domande di sostegno psicologico successive alla conclusione del programma e spesso non direttamente connesse con le esperienze di abuso.

Lo spazio individuale o di gruppo può rappresentare una valida risposta a queste fasi successive, rispondendo anche alla necessità di uno svincolo e una differenziazione dai contesti connessi all'abuso.

### Costo del servizio

► Il **primo colloquio** viene effettuato sempre in forma gratuita. Qualora l'utenza, successivamente al primo colloquio, decidesse di non voler iniziare il percorso proposto, la Cooperate non richiede alcun saldo per primo colloquio.

► Le attività di **Accoglienza, orientamento e valutazione** delle persone che hanno fatto richiesta di entrare in Comunità residenziale sono gratuite

► Le **sedute di psicoterapia** (familiare ed individuale, di coppia) successive al primo colloquio sono A TARIFFE CONTENUTE

### Dove

► Santa Severa presso la sede della Comunità Terapeutica "Fratello Sole" Via dei Normanni, 8/10 - 00050 S. Severa (RM) - Tel: 0766 570859 - 0766 570294 - Fax: 0766 570859 e-mail: [accoglienzalazio@fratellosole.com](mailto:accoglienzalazio@fratellosole.com)

► Roma Quartiere Ostiense Via degli Argonauti, 14 - 00154 Roma Tel. 06 96849607 - 3485560487

### Come arrivare

► Si può giungere a Santa Severa con il bus della Cotral, con il treno delle FS o con l'auto (autostrada A12 Roma - Civitavecchia, uscita Santa Severa - Santa Marinella. Si prende poi la Via Aurelia direzione Roma percorrendola per circa 2 km).

► Si può giungere al Quartiere Ostiense con la metro B San Paolo o con l'autobus 23 - 271 - 769

### Riferirsi a

**Fabio Tini** (psicologo)

## Dove e come trovarci...

### Centro di ascolto, orientamento e consulenza clinica

► **Santa Severa** (RM) - Via dei Normanni, 8/10 - 00058 - Tel: 0766 570294 Fax: 0766 570494

Si può giungere a Santa Severa con il bus della Cotral, con il treno delle FS o con l'auto (autostrada A12 Roma - Civitavecchia, uscita Santa Severa - Santa Marinella. Si prende poi la Via Aurelia direzione Roma percorrendola per circa 2 km)

► **Roma** in Via degli Argonauti 14 - Tel. 06/96849607 - 3485560487  
Quartiere Ostiense Metro B San Paolo - Autobus 23 - 271 - 769

#### Riferirsi a

Fabio Tini (psicologo) e-mail: [accoglienza@fratellosole.com](mailto:accoglienza@fratellosole.com)

### Comunità psicoterapeutica residenziale

Via dei Normanni, 8/10 – 00058 **Santa Severa** (RM) - Tel: 0766 570294 - Fax: 0766 570859 - e-mail: [c.t.lazio@fratellosole.com](mailto:c.t.lazio@fratellosole.com)

#### Riferirsi a

Silvana Magnani - Fabio Tini

reperibili nei seguenti giorni: martedì, mercoledì, venerdì.

#### Come arrivare

Si può giungere a Santa Severa con il bus della Cotral, con il treno delle FS o con l'auto (autostrada A12 Roma - Civitavecchia, uscita Santa Severa - Santa Marinella. Si prende poi la Via Aurelia direzione Roma percorrendola per circa 2 km).

### Centro specialistico semiresidenziale per trattamento pazienti con psicopatologia

**Bracciano** (Roma) Piazza Don Cesolini 19 - territorio della ASL RMF  
Tel/ Fax: 06/99802432 - e-mail: [febo@fratellosole.com](mailto:febo@fratellosole.com)

#### Riferirsi a

Maria Grazia Miccolis (Educatrice) Eleonora Addonizio (Psicologa)

Sono reperibili da lunedì a venerdì dalle 11 alle 15

#### Come arrivare

Si può giungere a Bracciano con il treno delle FS, con i pullman della Cotral o con l'auto (Via Braccianese Claudia, girare in Via Lidia Ansuini Guardati, a sinistra piazza Don Cesolini).

Cooperate Soc. Coop. Sociale ONLUS

Stampa "Cooperate"

Ente Gestore delle Comunità Terapeutiche Fratello Sole

Via G. Brasca - Santa Severa (Rm)

Tel. 0766 571392 - Fax 0766 571700

E-mail: [editoria.cooperate@fratellosole.com](mailto:editoria.cooperate@fratellosole.com)